



Hufgeschwüre: links beidseitig, rechts einseitig





Penetrationsverletzung.



EMS von der Seite, von hinten und von vorne. Typisch sind: Fettblase an der Schulter, Fettablagerungen an der Kruppe, Fettblasen an Euter/Schlauch, festes bis hartes Kammfett.



Dieses Pferd fußt lateral (links).

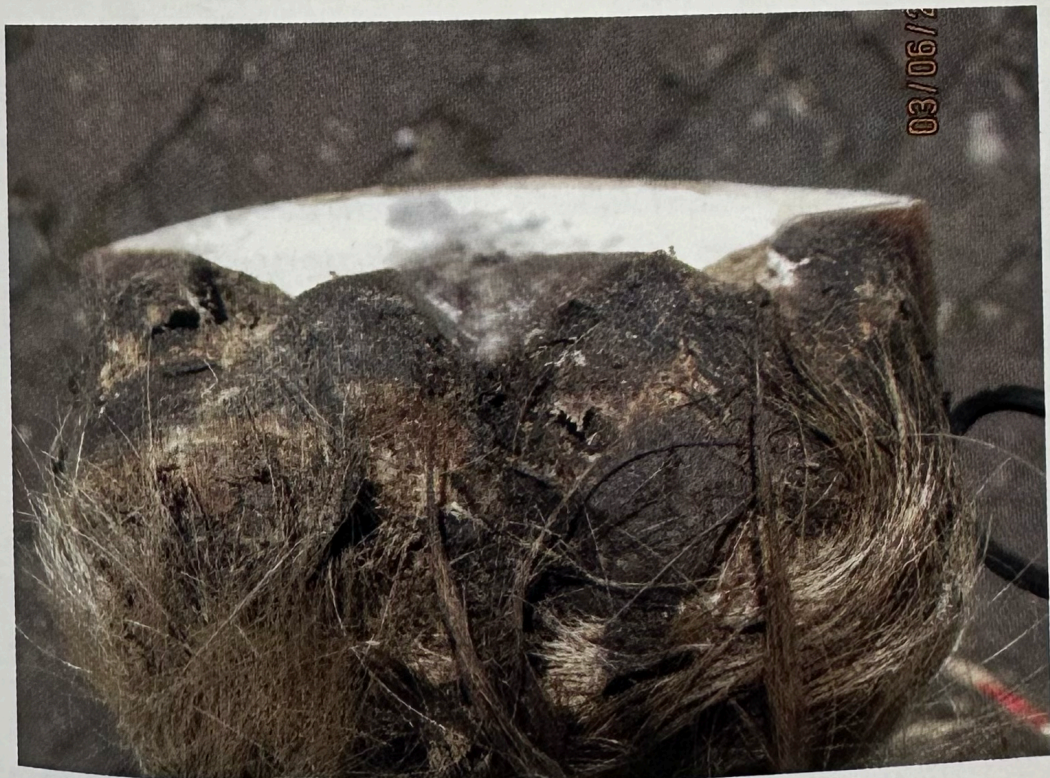




Der Stresspunkt (Pfeil) bezeichnet die von der Natur vorgesehene Länge der Trachtenwand. Wird die Tracht länger, knicken die Hornröhrchen an dieser Stelle und es entsteht eine sichtbare Einbuchtung.

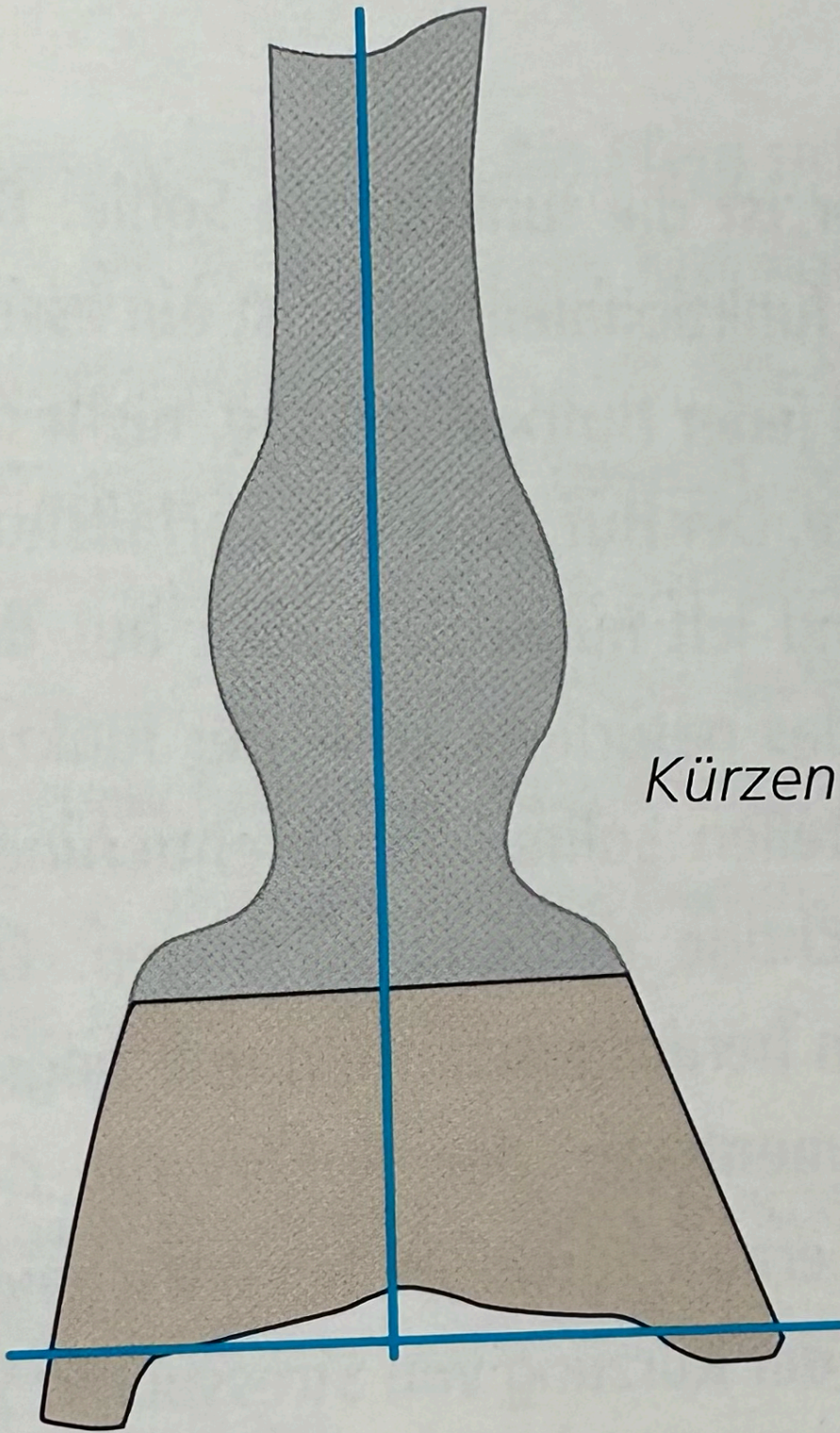


Der Abstand von der Haarlinie zum Stresspunkt ist auf allen vier Trachten einer Beinachse gleich.



Hier wurde der Huf von Stresspunkt zu Stresspunkt entlang der funktionalen Sohle gekürzt.

Hufbearbeitung nach F-Balance



Kürzen nach T-Square

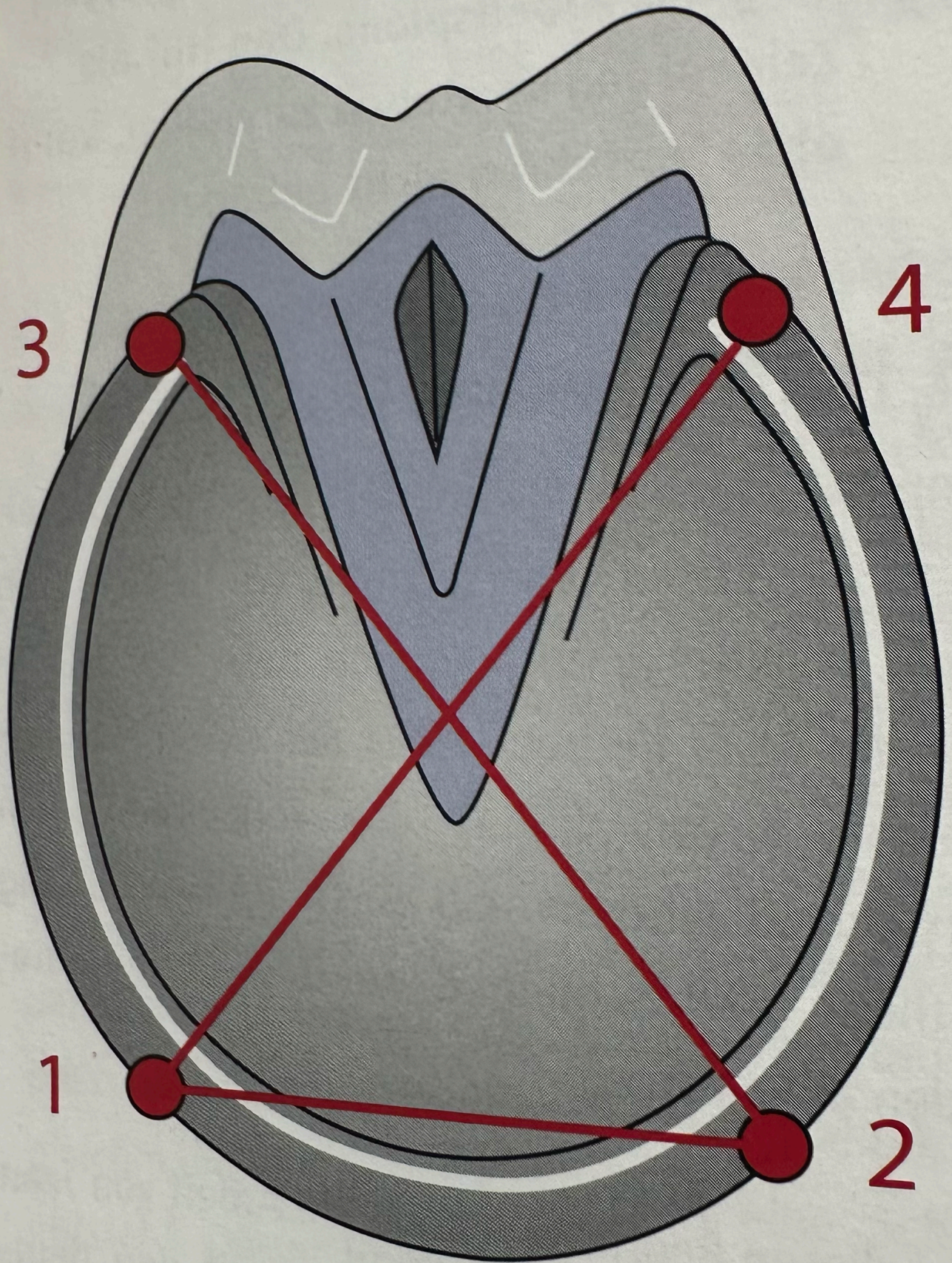


Von Stresspunkt zu Stresspunkt ergibt sich unmittelbar nach dem Ausschneiden oft ein spiralförmig aussehender Tragrand. Nach dem ersten Auftreten ist diese dreidimensionale Verschiebung oft schon wieder verschwunden.



Bearbeitung nach NHC: von unten und von der Seite





4-Point-Trim
4 Belastungspunkte des Hufes
mit Abrolllinie (1-2)



ürzen nach dem Verlauf der zentralen
omröhrchen der Zehenwand.



Die Goodsmith-Platte kann an den Huf geklebt oder geklettet werden.



Ein mit RB-Carbon angeklebter Duplo-Bes



Die Goodsmith-Platte kann an den Huf geklebt oder geklettet werden.



Ein mit RB-Carbon angeklebter Duplo-Beschlag

Der geklebte Hufschutz ist einfach anzubringen, hält wunderbar und öffnet durch das Fehlen von Nagellöchern keine Eintrittspforten für Destruenten.

Sollte Kleben aus irgendeinem Grund nicht möglich sein, ist der genagelte Beschlag aus Kunststoff ein sicheres Medium.

Die aus dem Material Kunststoff herrührende Stoßdämpfung schont das Hufhorn und sorgt für optimale Entlastung von Muskulatur, Knie- und Gelenken und Knöcheln.

Das Hufeisen aus Stahl ist eine günstige und vielseitig verwendbare Form des Hufschutzes. Es wird jeweils mit Abstand einer Beschlagsperiode, also immer einer Barhufphase zwischen zwei Beschlägen, verwendet, ist am einfachsten der Huf in guter Kondition zu halten. Selbst bei ständigem Gebrauch ist es auch möglich, ein Pferd mit einem Beschlag zu beschlagen und über das gesamte Pferd einen konstant guten Huf zu erhalten.



TK-Hufschuh.



Angeklettete Goodsmith-Platte.